

Algemene doelstelling:

Het doel van deze basiscursus is om de cursisten bekend te maken met de algemene werking van het Canopus Let's Edit montagepakket.

Doormiddel van opdrachten zullen de diverse onderdelen binnen het pakket behandeld worden.

**Cursus inhoud:****1. Algemene informatie**

- Formaten
- Uitvoer
- DVD / Band

**2. Digitaliseren (inlezen) van materiaal**

- Instellingen
- Bestandslocaties
- Praktijkoefening video binnenhalen

**3. Bewerken videomateriaal**

- Clips laden
- Clips op de tijdlijn plaatsen
- Clips bewerken
- Praktijkoefening plaatsen en bewerken clips

**4. Plaatsen van overgangen**

- Korte uitleg over overgangen plaatsen
- Praktijkoefening overgangen plaatsen en aanpassen

**5. Invoegen van foto's en titels**

- Korte uitleg over foto's plaatsen
- Praktijkoefening foto's plaatsen
- Korte uitleg over titels plaatsen
- Praktijkoefening titels plaatsen

**6. Audio toevoegen en bewerken**

- Korte uitleg over geluidsformaten
- Korte uitleg over toevoegen muziek
- Praktijkoefening toevoegen muziek
- Korte uitleg over toevoegen spraak
- Praktijkoefening toevoegen spraak

**7. Uitvoer van Film**

- Uitleg van de diverse uitvoermogelijkheden

**8. Let's Edit 2**

- Samenvatting van de verschillen in Let's Edit 2

**9. Algemene behandeling van vragen**

## 1. Algemene informatie

Video kan in veel verschillende vormen (Codes) worden opgeslagen op de computer. Deze vorm wordt meestal AVI-bestand genoemd. AVI betekent echter niet meer dan **Audio Video Interleave** en zegt niets over de gebruikte codering, ook wel Codec genoemd. Let's Edit gebruikt voor het AVI-bestand de **Canopus DV Codec**.

De DV (Digitale Video) van de camera wordt dus op de computer ook digitaal opgeslagen. Dankzij de compressie kost 1 uur video nog ongeveer 12 Gb diskruimte.

Voor de uitvoer bij Let's Edit kan gekozen worden om de video in Avi, Mpeg, ASF, Quick Time of M2P formaat op te slaan.

De keuze is afhankelijk van de toepassing, b.v. Internet, CD, DVD enz.

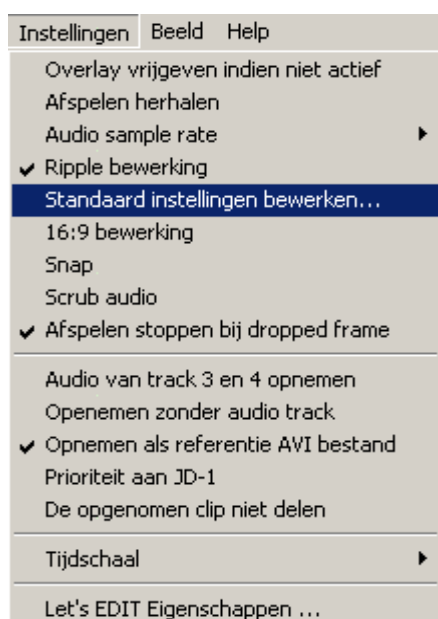
Onder voorwaarde dat de camera een digitale ingang en analoge uitgang heeft, kan de film ook op VHS-band worden gezet.

Met behulp van bijvoorbeeld **Movie Factory 2 SE** (geleverd bij Let's Edit) kan de film op CD, SVCD en DVD worden gezet.

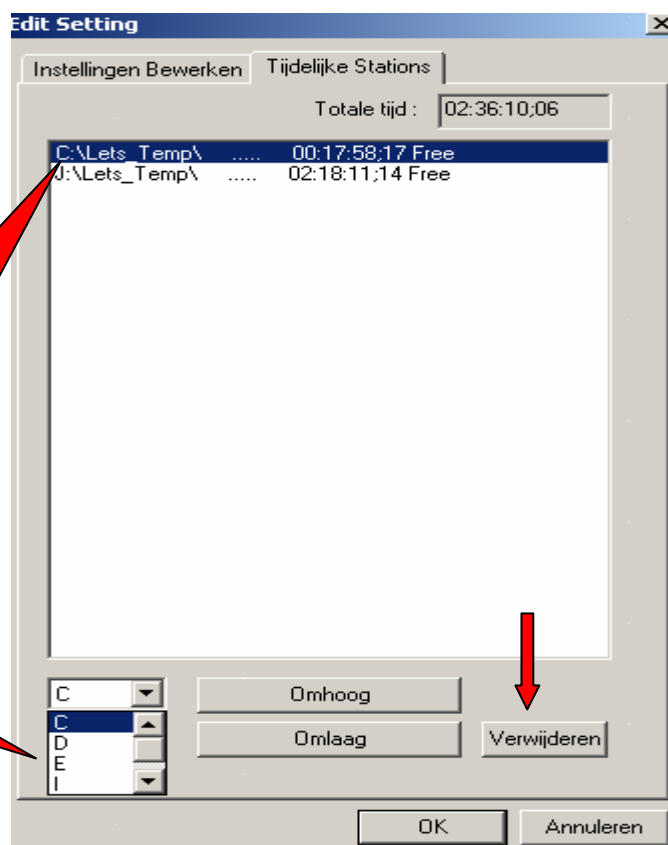
Let's Edit is eigendom van Canopus Co. Ltd. en wordt in Nederland verspreid door Extreme

## 2. Digitaliseren (inlezen) van materiaal

Let's Edit maakt standaard de tijdelijke map Lets\_Temp aan op disk C.

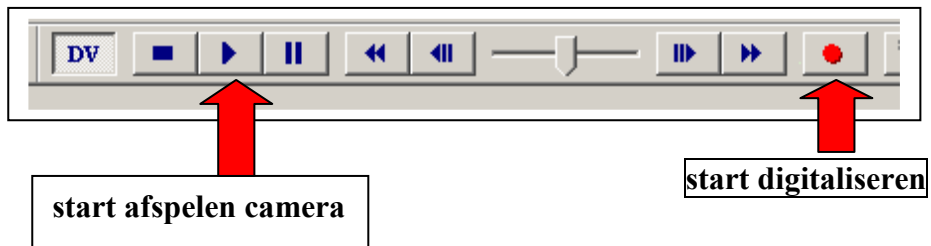


Deze wijzigen we naar de 'Video Disk'.  
Over het algemeen gebruiken we een 2<sup>e</sup> disk om video op te slaan. Dat is om snelheid te winnen.  
Dat noemen we de 'Video Disk'.  
Dit wijzigen we door **Standaard instellingen bewerken**.



Dan kiest u de 'Video Disk'.  
Daarna kan de C Disk worden geselecteerd en daarna verwijderd.

Om video binnen te halen (capture) laat u de camera afspelen en start daarna het digitaliseren.

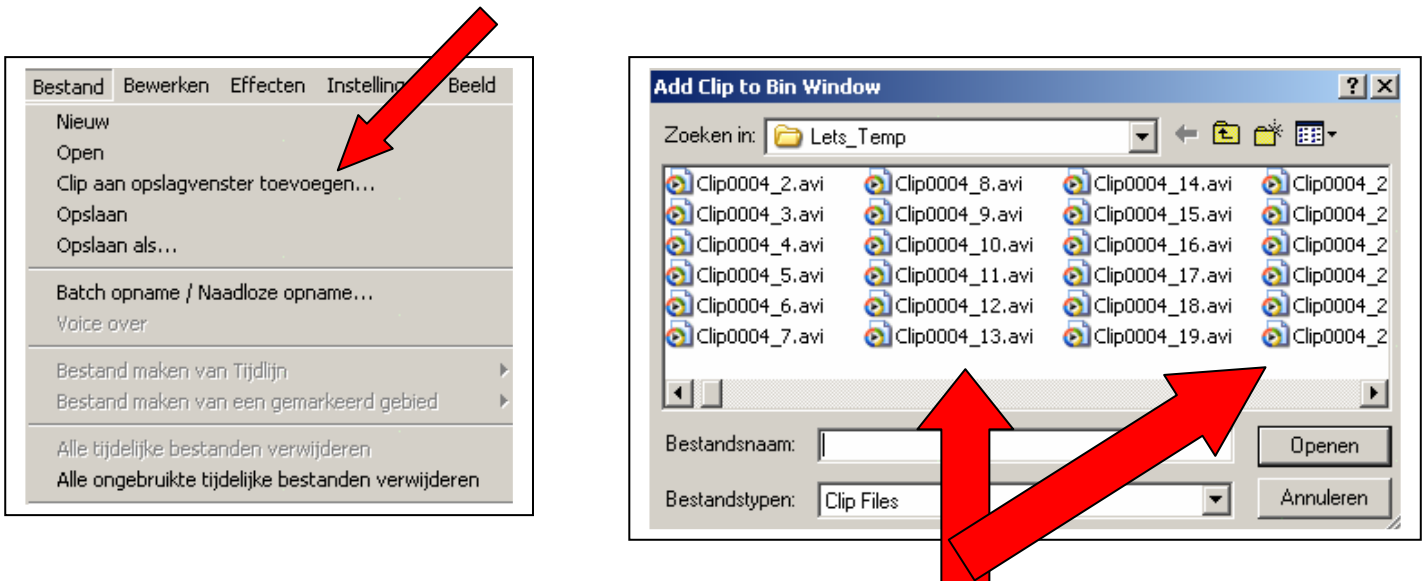


De video wordt tijdens het binnen halen al in scènes verdeeld.  
Let's Edit slaat de scènes op als afzonderlijke AVI-bestanden.  
De bestanden worden opeenvolgend genummerd en opgeslagen in de map Lets\_Temp.

- **Praktijkoefening : Video binnenhalen**  
Wijzig de tijdelijke map van Let's Edit naar Disk D  
Haal nu een paar minuten film binnen

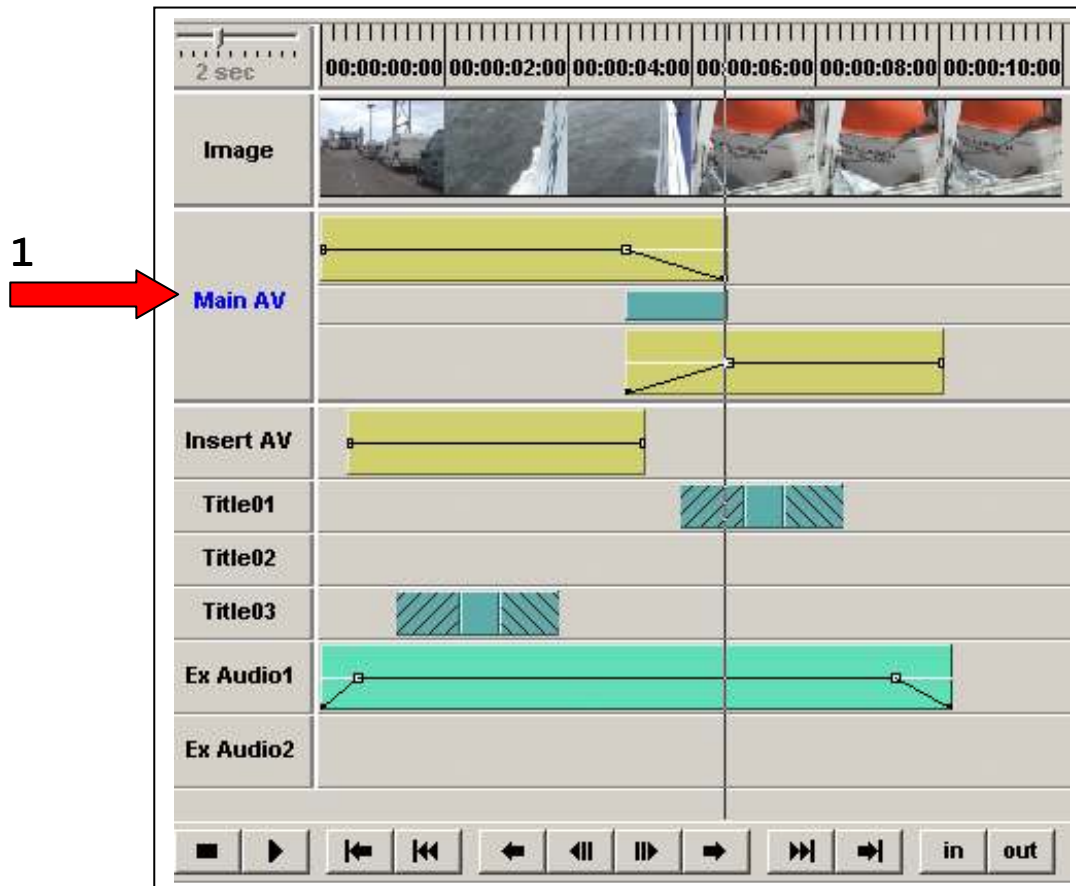
### 3. Bewerken videomateriaal

Eerst moet u de videoclip toevoegen aan het opslagvenster, tenzij de film juist is ingelezen.



Selecteer de gewenste clips mbv de Shift- en/of Control-toets

Het **Main AV** spoor kan op 6 verschillende manieren worden weergegeven, het kan worden gewijzigd door meerdere keren te klikken op het woord **Main AV** (1)



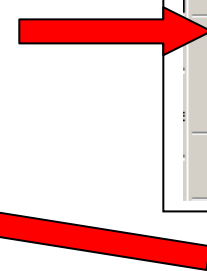
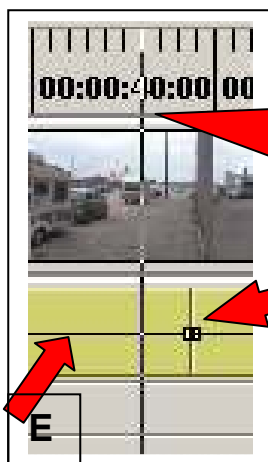
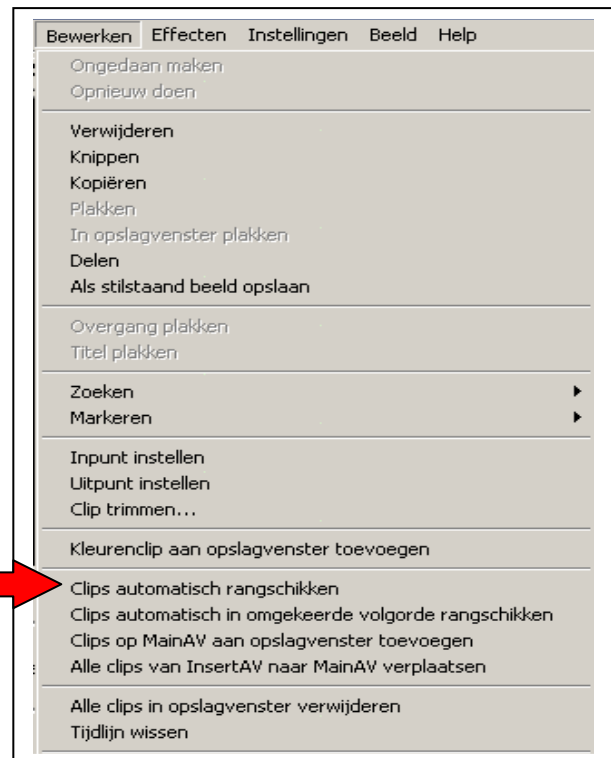
Op het **Main AV** spoor komen de clips, met tussen de twee sporen de overgangen.

Het **Image** spoor kan een plaatje van de clip laten zien in 2 afmetingen of verborgen worden. Het **Insert AV** spoor wordt gebruikt voor Picture in Picture (PIP). Daaronder ziet u de **Titel**- en **Audio**-sporen (maximaal beide 10 sporen). Onder de sporen ziet u de knoppen voor het besturen van de tijdlijn.

Van links naar rechts :

- **Stop** en **start** afspelen tijdlijn
- Ga naar **begin** film
- Ga één **scène terug**
- Scroll tijdlijn **terug**
- Ga één frame **terug** en **verder**
- Scroll tijdlijn **verder**
- Ga één **scène verder**
- Ga naar einde film
- Maak **in-punt**, **uit-punt**

Scènes's worden per clip van het Clipvenster naar de tijdlijn gesleept, of alle scènes worden tegelijk op de tijdlijn geplaatst met de keuze **Clips automatisch rangschikken**.



1. Als u de Loper op de tijdlijn instelt op het begin of einde van een scène, verschijnt het woord **In** of **Out**. Met **In** verschuift u het beginpunt en met **Out** verandert u het eindpunt van de scène. Wat u met knippen (trimmen) verwijdert, ziet u niet meer, maar is niet van disk verwijderd. U kunt de scène later weer verlengen indien gewenst.

2. Als u echter de loper op het gewenste beginpunt van de scène zet, kan dmv de **In**-knop het beginpunt van de scène worden gewijzigd. Hetzelfde is mogelijk voor het scène-eindpunt.

3. Als u op de scène rechtsklikt kunt u de scène ook aanpassen met **Clip trimmen**.



Een scène knippen kan met de knop **delen**. De scène bestaat daarna uit 2 delen.



Ook kan het geluidsniveau worden aangepast. Als u met de muis op het geluidsspoor komt (zie bij punt 1 de pijl **E**), krijgt u deze cursor. Door dan de linker muisknop ingedrukt te houden, kan het geluidsniveau omhoog en omlaag geschoven worden.

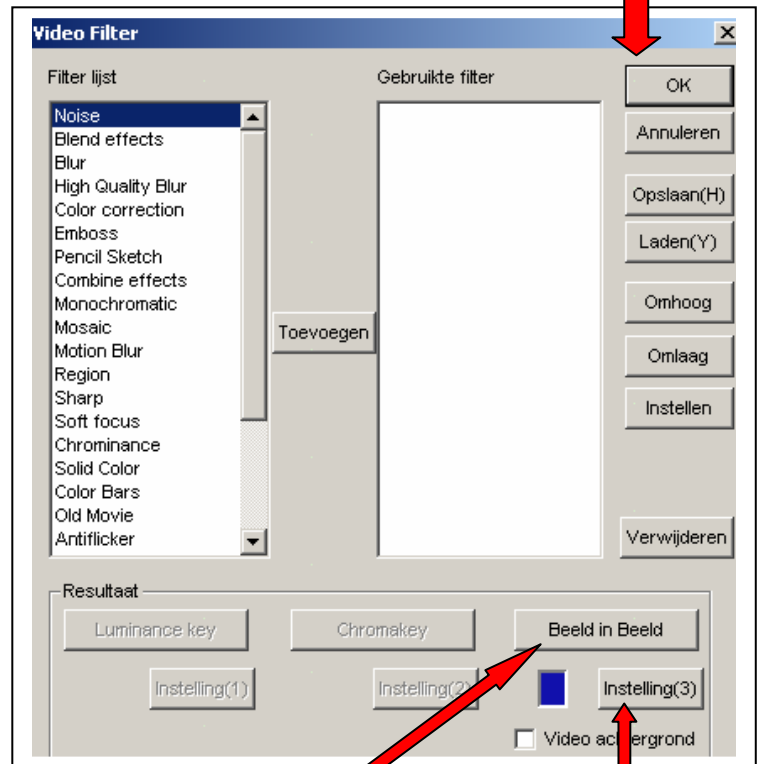
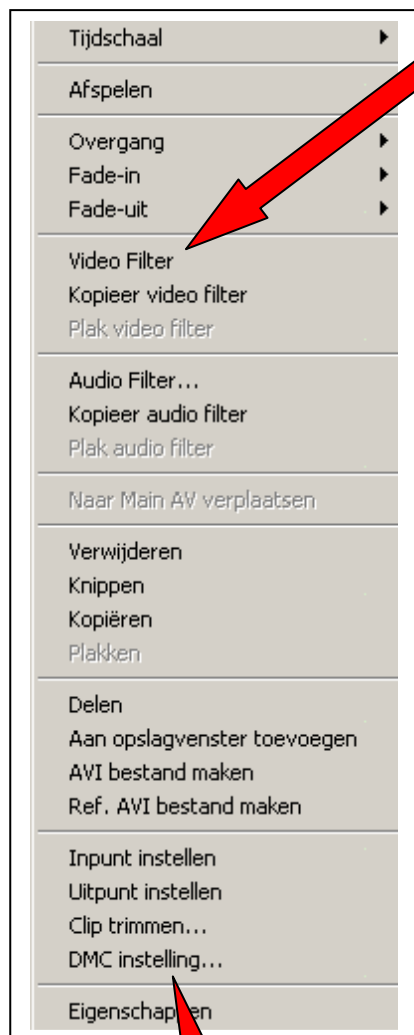
Dan is er nog een extra videospoor, het **Insert-AV** spoor.

Hierop kunt u ook scènes plaatsen.

De bedoeling hiervan is een 2<sup>e</sup> film af te spelen in de hoofdfilm.

Dit spoor wordt bovenop het 1<sup>e</sup> spoor gezet, dus zonder aanpassing is het hoofdspoor niet te zien.

Hiervoor klikt u rechts op de scène op het **Insert-AV** spoor en kiest Video Filter. Dan krijgt u het instelmenu



Nu kiest u **Beeld in Beeld** en daarna **Instelling (3)**. Hier kunt u de grootte en de plaats van het 2<sup>e</sup> filmpje instellen. De grootte en plaats is te variëren op dezelfde manier waarop u binnen Windows een venster aanpast.

In het kader van deze workshop voert het te ver op alle mogelijkheden in te gaan, maar het principe zal duidelijk zijn.

In een vervolgcursus kan dit verder worden uitgediept, evenals Chromakey en Luminancekey etc. Die instellingen zijn ook een soort van Beeld in Beeld.

Met de **DMC instelling** kan een scène worden versneld of vertraagd.

Na het activeren van DMC (Data Motion Control) kan het percentage worden ingegeven.

### ➤ **Praktijk oefening : Bewerken videomateriaal**

Plaats enkele clips op de tijdlijn

Probeer de lengte aan te passen

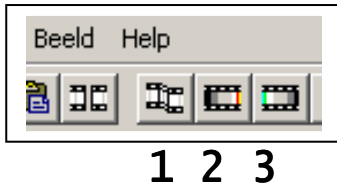
Plaats een clip op het insertspoor en probeer PIP

Pas ook het geluidsniveau aan

Bekijk de verschillende Main AV afbeeldingssoorten

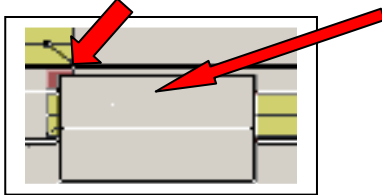
#### 4. Plaatsen van overgangen

Om een overgang (transitie) te plaatsen zet u de Loper op de tijdlijn ongeveer bij het begin of einde van een scène. We gebruiken dan één van de knoppen :



- 1 Overgang
- 2 Fade in
- 3 Fade out

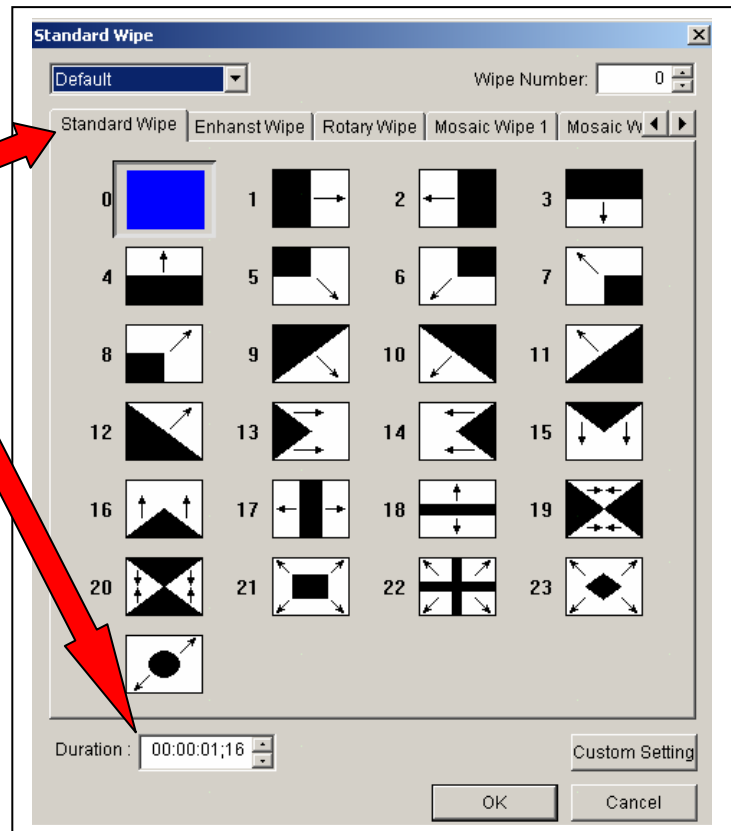
Bij het toevoegen van een overgang wordt de standaardovergang (dissolve) geplaatst met standaardtijd. Dit kan gewijzigd worden door op de overgang te rechtsklikken. Door **Instellingen** te klikken kunt u de overgang wijzigen.



U ziet een aantal hoofdstukken met verschillende soorten overgangen, waar er door aanklikken één wordt geselecteerd.

De standaard tijdsduur kan worden gewijzigd. Ook op de tijdlijn kan de tijdsduur worden aangepast, dit gebeurt op dezelfde manier als met de scènes.

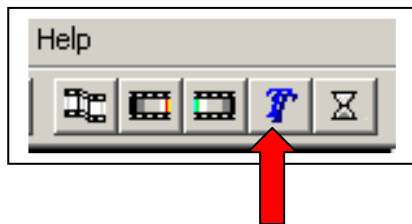
De overgang wordt automatisch verdeeld tussen de twee scènes.



- **Praktijkoefening : Plaatsen van overgangen**  
Plaats enkele soorten overgangen  
Begin met een fade-in en aan het einde een fade-out

## Invoegen van foto's en titels

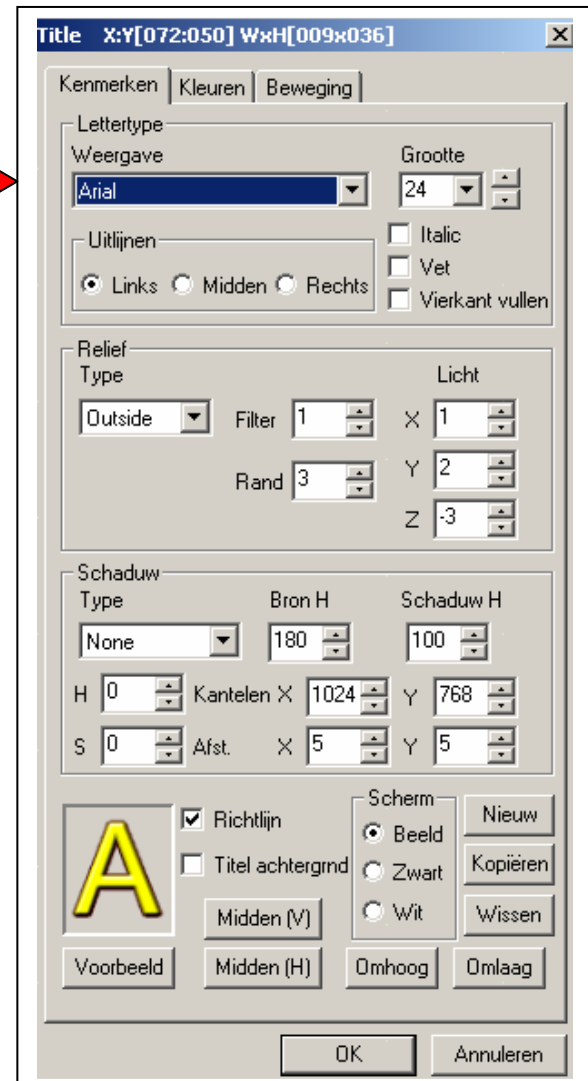
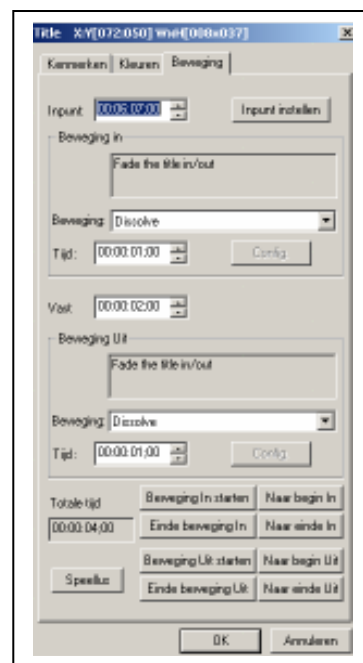
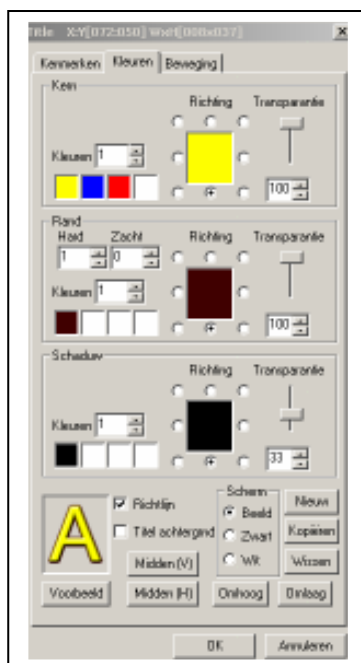
U kunt ook foto's of plaatjes toevoegen met o.a. de extensie bmp, jpeg, psp, gif, psd en tga.



Eerst moeten ze op de bekende manier worden toegevoegd aan het clipvenster en kunnen daarna naar de tijdlijn (videospoor)gesleept. De tijdsduur is uiteraard instelbaar en kunnen overgangen aan het begin en/of einde worden geplaatst.

Titel maken start met de knop **Titel toevoegen/Bewerken**.

Eerst tikt u de tekst in, als u dan buiten het tekstvlak klikt, kan de tekst worden verschoven. In het extra menu is het mogelijk de lettergrootte, soort, schaduw, kleuren, tijdsduur, beweging en vele details instellen.



### ➤ **Praktijkoefening : Invoegen van foto's en titels**

Plaats een foto uit de map **Cursus** op disk D

Voeg een titel in en laat hem rechts het beeld uit lopen

## 6. Audio toevoegen en bewerken

Ook geluid wordt gecodeerd. Meest gebruikt is WAV en MP3.

Let's Edit gebruikt WAV. De audio wordt eerst als clip aan het Clipvenster toegevoegd.

Wilt u CD muziek gebruiken, moet dit eerst op de computer worden gezet. Hiervoor zijn diverse programma's (rippers) op internet te vinden zoals b.v. Cdex (<http://www.cdex.n3.net>) of

PowerAmp (<http://www.dbpoweramp.com>). Gebruik een aparte map voor de muziek.

Het aanpassen gaat op dezelfde manier als op het **Main AV-spoor**.

Ook kan er spraak (voice over) worden toegevoegd.

Eerst plaatst u de looper op het punt waar de spraak

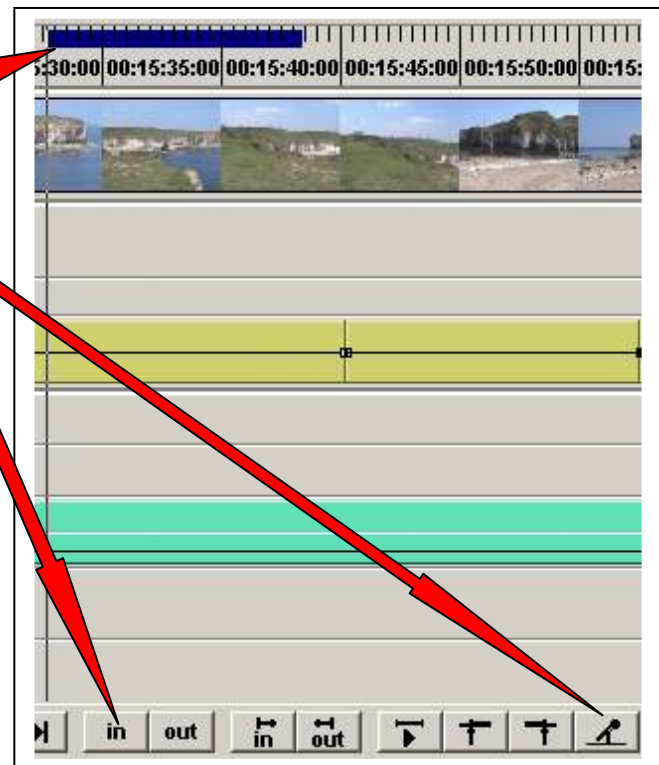
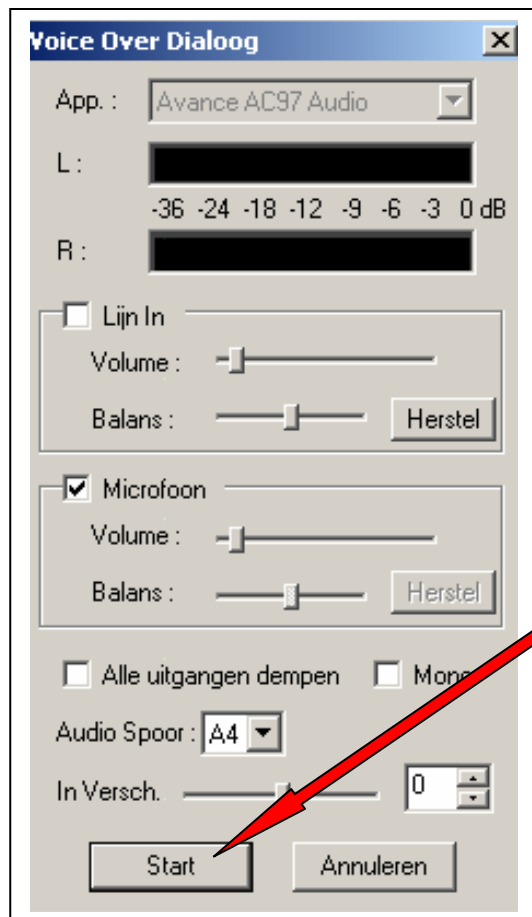
moet beginnen en klik dan op de in-knop.

Het eindpunt wordt met de out-knop vast-

gelegd, waarna het geselecteerde deel

is gemarkeerd.. Klik dan de microfoonknop

en onderstaand menu verschijnt.



Klikt u op start, dan springt de looper 3 seconden terug, begint de film af te spelen en neemt in het gemarkeerde gebied de spraak op en loopt daarna nog 3 seconden door. Uiteraard kan later het geluid worden aangepast en verplaatst, zelfs worden vertraagd en versneld (Let op: vervormt).

### ➤ **Praktijkoefening : audio toevoegen en bewerken**

Voeg muziek toe uit de map Cursus op disk D

Probeer spraak toevoegen uit

## 7. Uitvoer van Film

Voordat we de film uitvoeren moet de film eerst berekend worden, er zijn twee manieren.



Met deze knop **alle effecten op de tijdlijn berekenen** worden, zoals de naam aangeeft, alle effecten zoals overgangen, titels, tijdseffecten enz berekend. Beschikt uw computer over een analoge uitgang of heeft uw camera een digitale ingang en

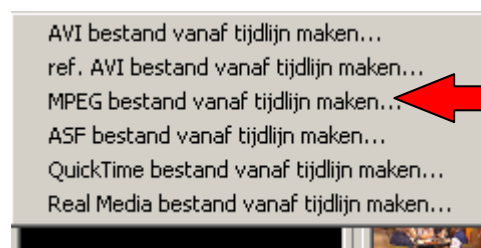
analoge uitgang, dan kunt u de film overzetten naar een videorecorder.

Ook tijdens het monteren kunt u in dat geval het beeld tijdens het monteren op de TV zien, de effecten echter alleen als ze berekend zijn.

Wilt u de film op CD of DVD branden, dan moet de film worden berekend (renderen) .



Eerst kiest u **Bestand maken van de tijdlijn**,



daarna MPEG bestand vanaf tijdlijn maken

Wilt u een CD of DVD branden met een lagere kwaliteit en meer opslagcapaciteit kunt u MPEG1 gebruiken.

VideoCD en SVCD zijn betere kwaliteit.

MPEG2 is voor de hoogste kwaliteit.

De opslagcapaciteit is ongeveer als volgt :

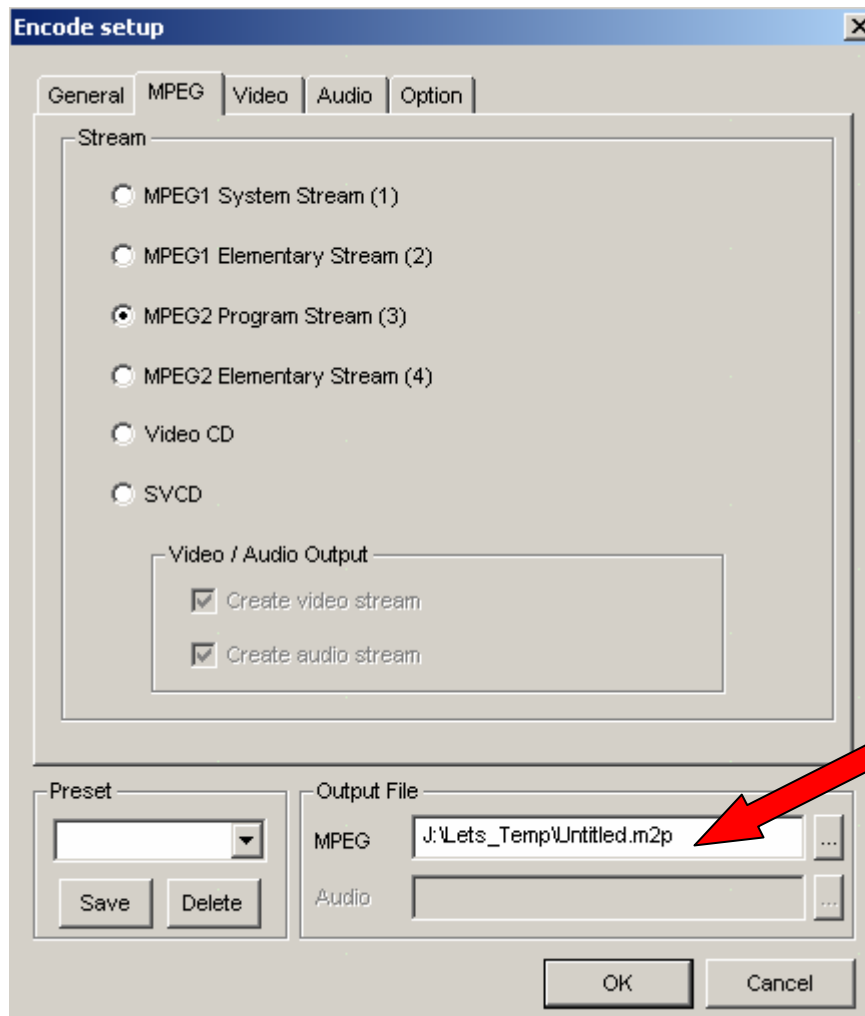
### **Soort Minuten**

VCD 63

SVCD 32

DVD 59

Er kan wel meer worden opgeslagen, dan gaat echter de kwaliteit achteruit.



U kunt de naam en de plaats voor de bestanden opgeven.

**Elementary Stream** genereert een afzonderlijk Video- en Audio-bestand (M2V en WAV),  
**Program Stream** genereert een enkelvoudig bestand (M2P).

Wat u nodig heeft is afhankelijk van het Authoring programma dat de CD of DVD gaat branden.

**Movie Factory 2 SE** werkt met **Program Stream**.

Een behandeling van dit pakket valt buiten deze cursus.

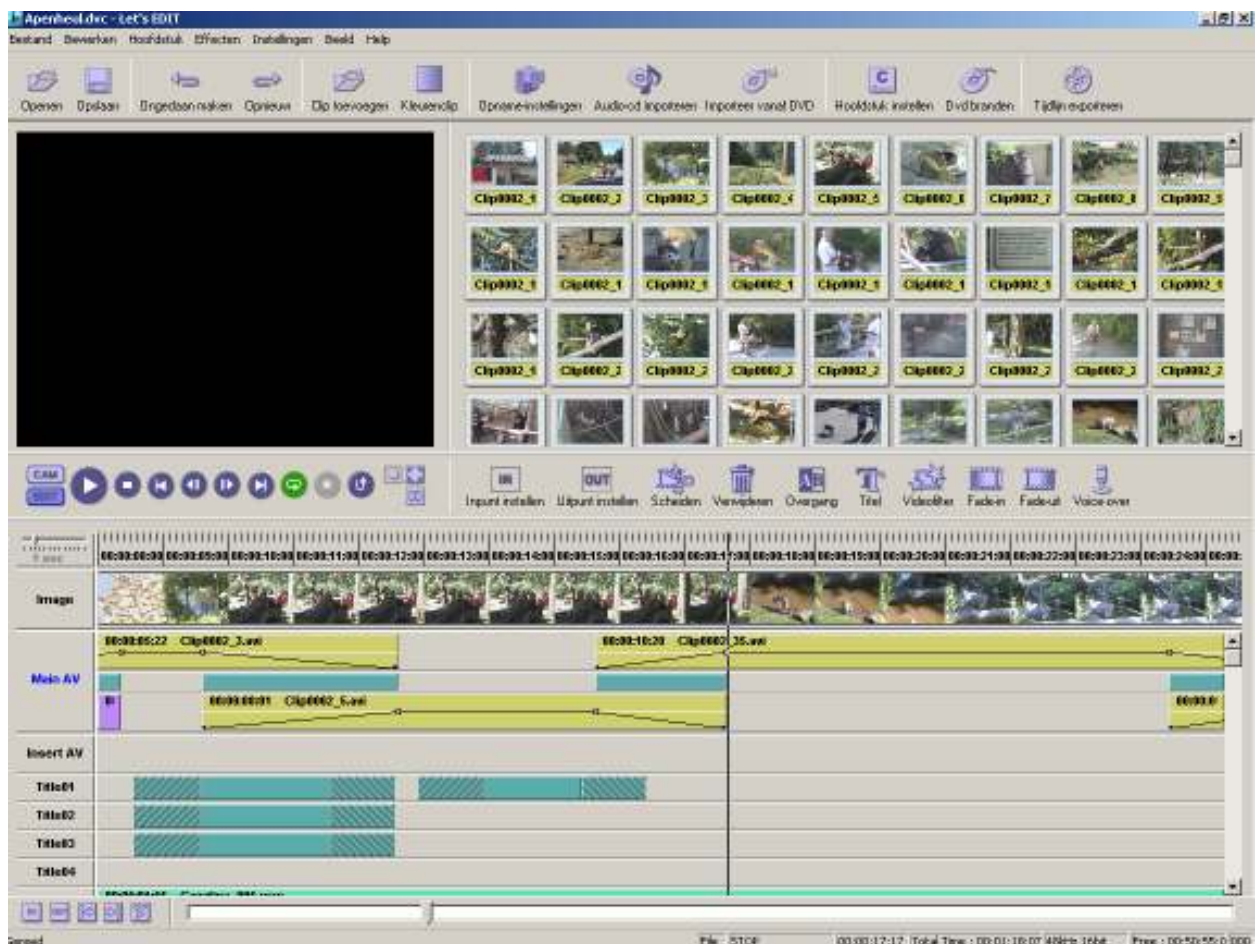
U kunt uiteraard ook een DVD maken met een ander Authoring programma.

## 8. Let's Edit 2

Kort geleden is versie 2 van Let's Edit uitgebracht. Er zijn een aantal verbeteringen in aangebracht en is te koop als upgrade en volledige versie.

Een aantal verschillen zijn :

- Zoals in onderstaande afbeelding te zien, is de layout nogal veranderd
- Er is een knop om vanaf de tijdlijn in volledig scherm af te spelen
- Het programma herkent nu ook MP3 muziek
- Er kan muziek van CD op harddisk worden gezet
- Er kunnen hoofdstukken worden aangemaakt
- Vanuit Let's Edit kan nu een DVD worden gemaakt
- In het opslagvenster kan een scene worden afgespeeld
- Helaas is de nederlandse handleiding nog niet gereed



## **9. Algemene behandeling van vragen**

**Aantekeningen :**