

Magix Video deluxe16 Plus – toepassing

De Route-maker van Vasco da Gama 4HDPro

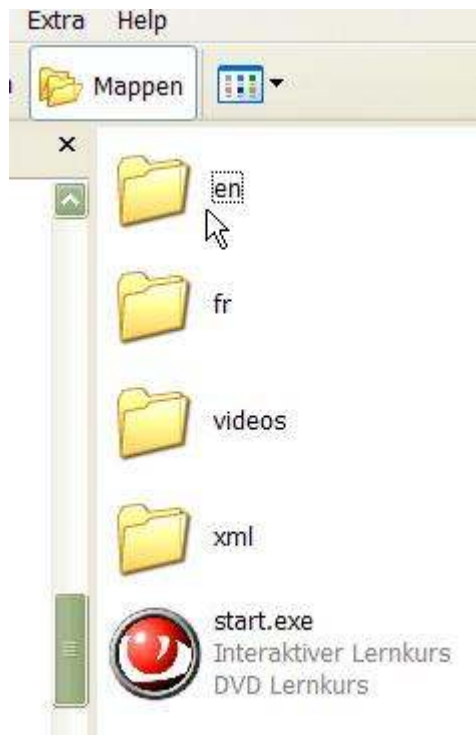
Een trial versie staat op de Magix 16 Plus versie.

Met een gemaakte route kan je een AVI (b.v.) bestand maken en deze in je film importeren, dat is leuk bij grote vakantie-reizen ! Maar daar zie je aan het eind van deze “les” meer van.

Na de zeer langdurige installatie-procedure van Vasco da Gama 4HDPro gaan we met de Verkenner even een kijkje nemen waar we de Tutorial (handleiding) kunnen vinden. Dit blijkt een gesproken handleiding te zijn in het Engels, Duits en Frans . Onder Program Files, MotionStudios vind je de map Vasco da Gama. Dubbelklikken enz. dan krijg je achtereenvolgens dit te zien:



Lernkurs dubbelklikken:



hier dus engels (en) aanklikken maar verderop vind je de Hollandse handleiding !!



en dan op start.exe klikken en hierna wordt de gesproken handleiding geopend. Onderaan vind je de – bij bandrecorders bekende – knoppen voor ‘play”, “pauze” en “stop” . Ook kan je met de muisaanwijzer de looper weer een stukje terugzetten als je de vertaling niet helemaal heb kunnen volgen. Ondertussen keren we terug naar het Programma:



Door het aanklikken van één van de drie vlaggen installeer je het programma verder. Ga er maar weer even voor zitten, want MotionStudios hebben alle tijd. Op een gegeven moment zie je de inhoud die we straks gaan behandelen in het hollands.

Vasco da Gama 4 / HDPro

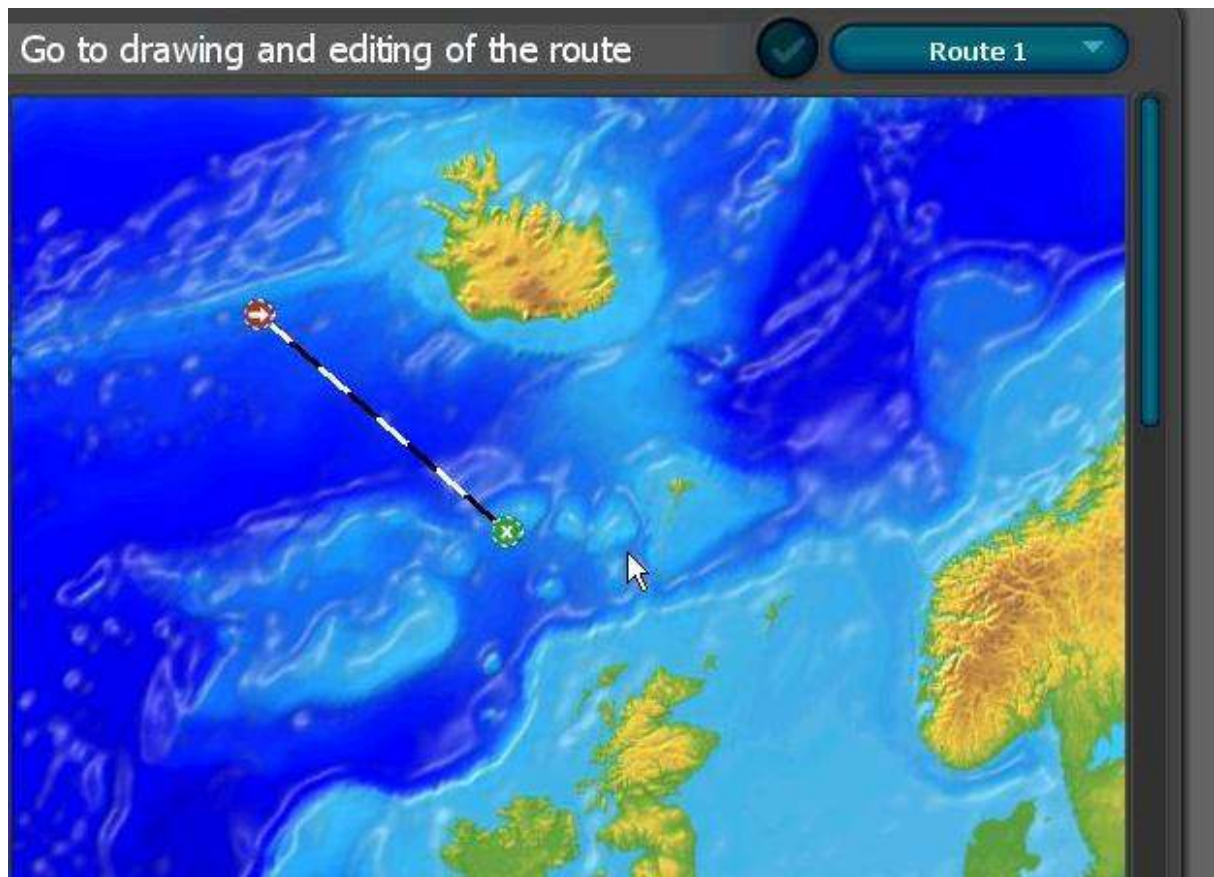
Introduction tutorial - Main menu

- 01 Introduction
- 02 Basic route creation
- 03 Using head objects
- 04 Choosing a different map
- 05 Adjusting the preview area
- 06 Switching head objects
- 07 Adjusting camera movement
- 08 Stopping at stopover points
- 09 Saving a project
- 10 Having head objects fade in and out
- 11 Adjusting the path of the travel route
- 12 Adjusting stopover points

inhoud:

En hier gaat de pret beginnen.

Bij de opening even de instructie lezen en dan op OK drukken. (eventueel twee maal) totdat je een route over een stukje oceaan ziet. Ik moest de onderste balk met al die snelkoppelingen en klokje etc. naar beneden slepen (onzichtbaar maken) anders zag ik dat knopje OK niet. 't Is maar dat je heet weet.



Bovenaan een marker met een pijltje en onderaan een ander markertje met een plusteken.

Met de scrolbars kan je de hele aardbol langs scrollen ,maar daarover later.

We gaan terug naar dat stukje oceaan-routetje.

Trek met de linker muisknop het bovenste marker ergens (naar wens) naar toe.

Ga desnoods buiten het venster, de globe draait mee, en zet het markertje ergens middenin Duitsland.

Zet het andere markertje op IJsland, en dit is nu het basisprincipe van de routeplanner.



Maar er komt meer. . . .

We klikken onderaan op het icoontje met het oog



en dan zien we een overzicht van Europa (althans bij de tutorial)

Er is ook een knop net als bij een bandrecorder (play) en zie daar, de route wordt geanimeerd weergegeven. Is dat niet leuk?

We drukken op Cancel en komen terug op de aanvangsroute.

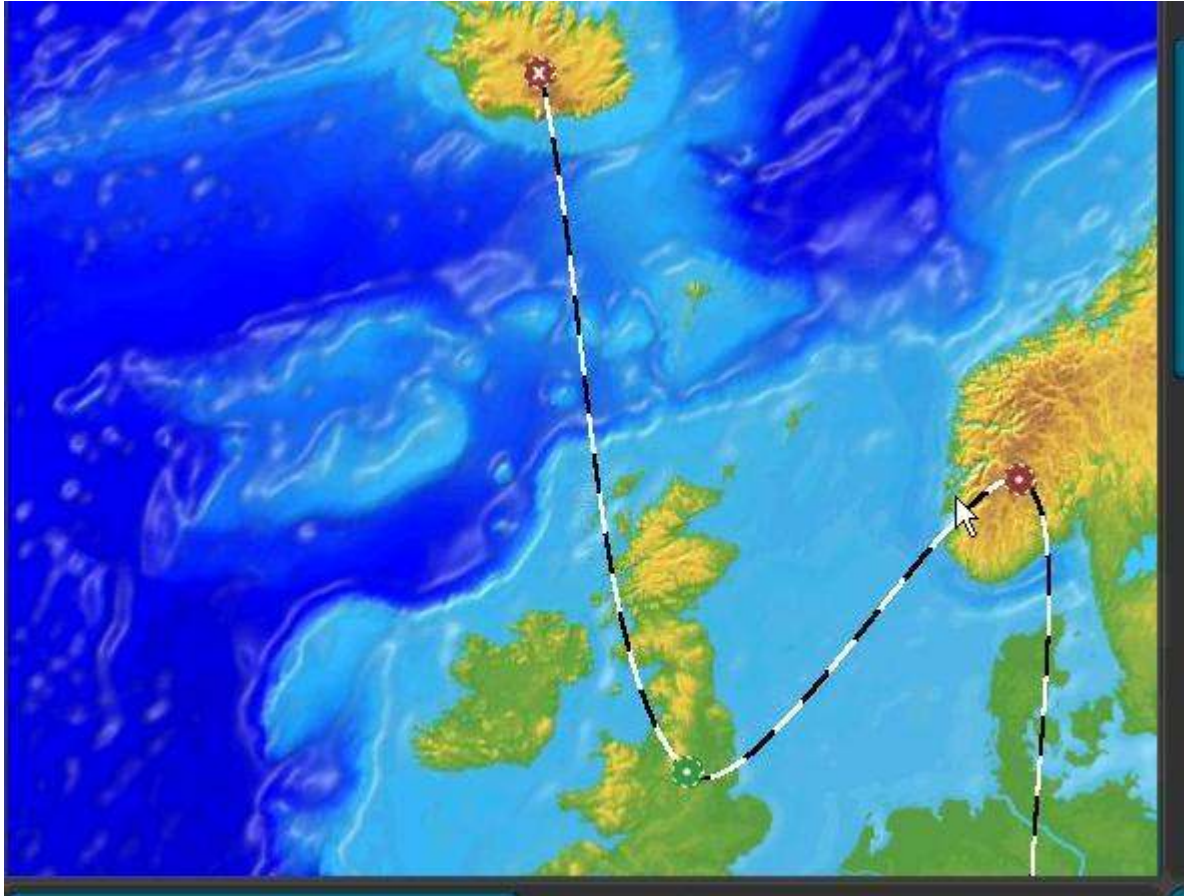
Nu maken we een paar meerdere markers (met plus-teken) en we kunnen de curve met de linker muisknop oveal zetten waar jij het wilt. (zie screenshot)



Het begint leuk te worden.

Om een gemaakte marker te deleten, klik je op de marker (hij verandert van kleur) en daarna klik je met rechter muisknop en weg is ie.

We maken met de gemaakte markers een interessante route (zie screenshot)



Gaat via Noorwegen naar Engeland en dan naar IJsland.
Je ziet de route een beetje te rond en nu klik je op een marker (kleur verandert)
en dan klik je op dat icoontje (zie screenshot) en de route wordt rechtlijnig.



Goed he?

We klikken weer op dat icoontje met dat oog en zie daar de animatie van onze
nieuw gemaakte route. (screenshot, bijna tot IJsland, heb je de schaatsen en/of
skies al ingepakt? ha)



Die meneer heeft de curve niet eerst rechtlijnig gemaakt. . . dat zullen we hem vergeven.

We gaan nu een transport keuze maken. Je moet eerst even de marker aanklikken waar je die keuze voor maakt, dat is logisch of niet?

Klik op het tweede icoontje van links (rechtsbovenaan in het venster)



We klikken dan op



New object en daarna op Select object. Nu wordt het leuk joh !!



Je klikt op Own Objects en daarna op de library van Vaso da Gama. (klikken!) En wat krijg je nu te zien? Alle transportmiddelen krijg je nu voorgeschoteld!!



De les kiest nu voor een vliegtuig en daarna kies je jouw vliegtuig uit, mooier kunnen we het niet maken.



Met de scrollbar kies je jouw type.



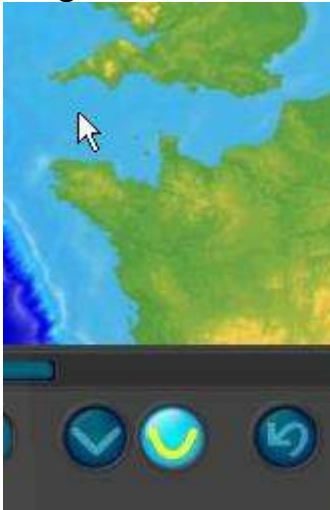
daar staat ie dan te wachten op het command "clear to take-off" (geintje)

Klik weer op het “oog” waarna je het totale beeld weer krijgt met de animatie.

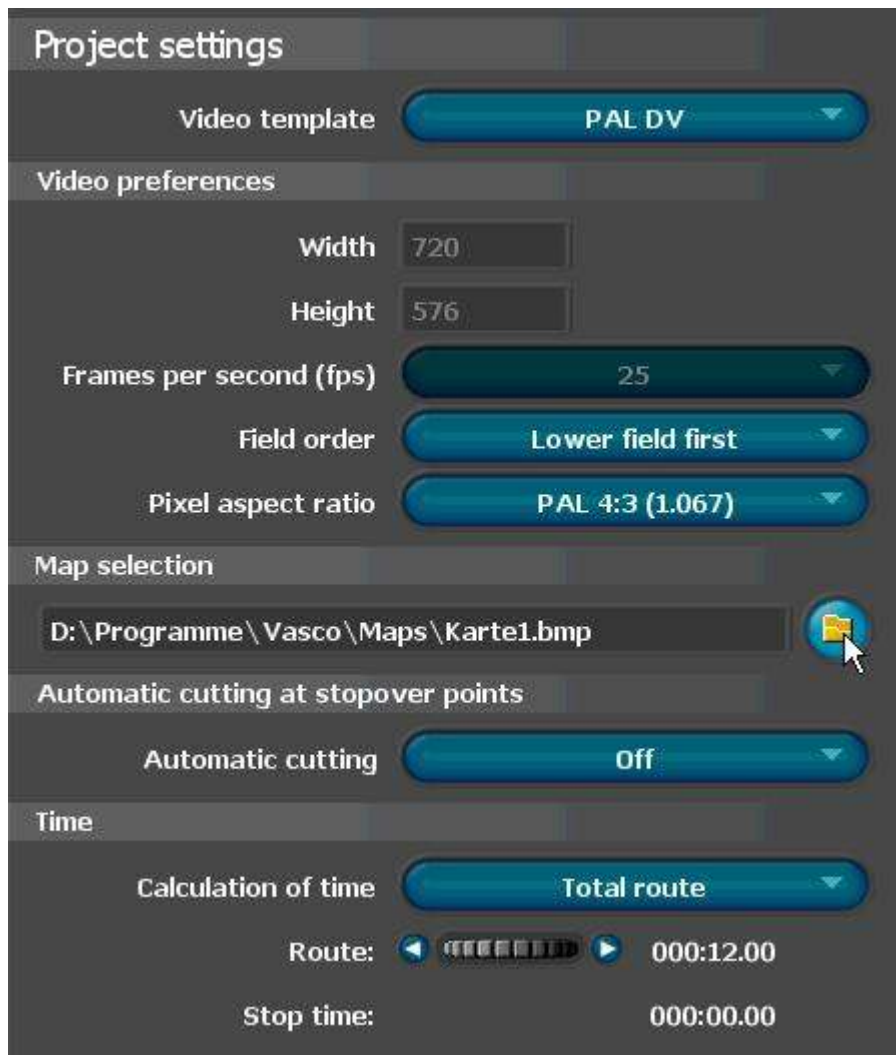


We zijn bijna in IJsland.

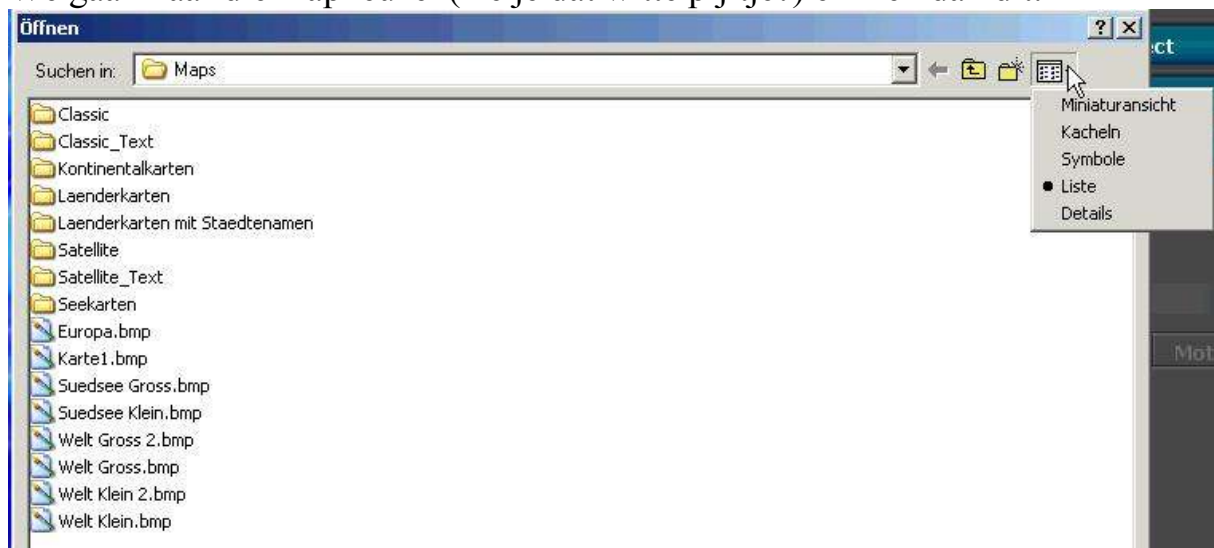
Nu gaan we naar dat tweede knopje :



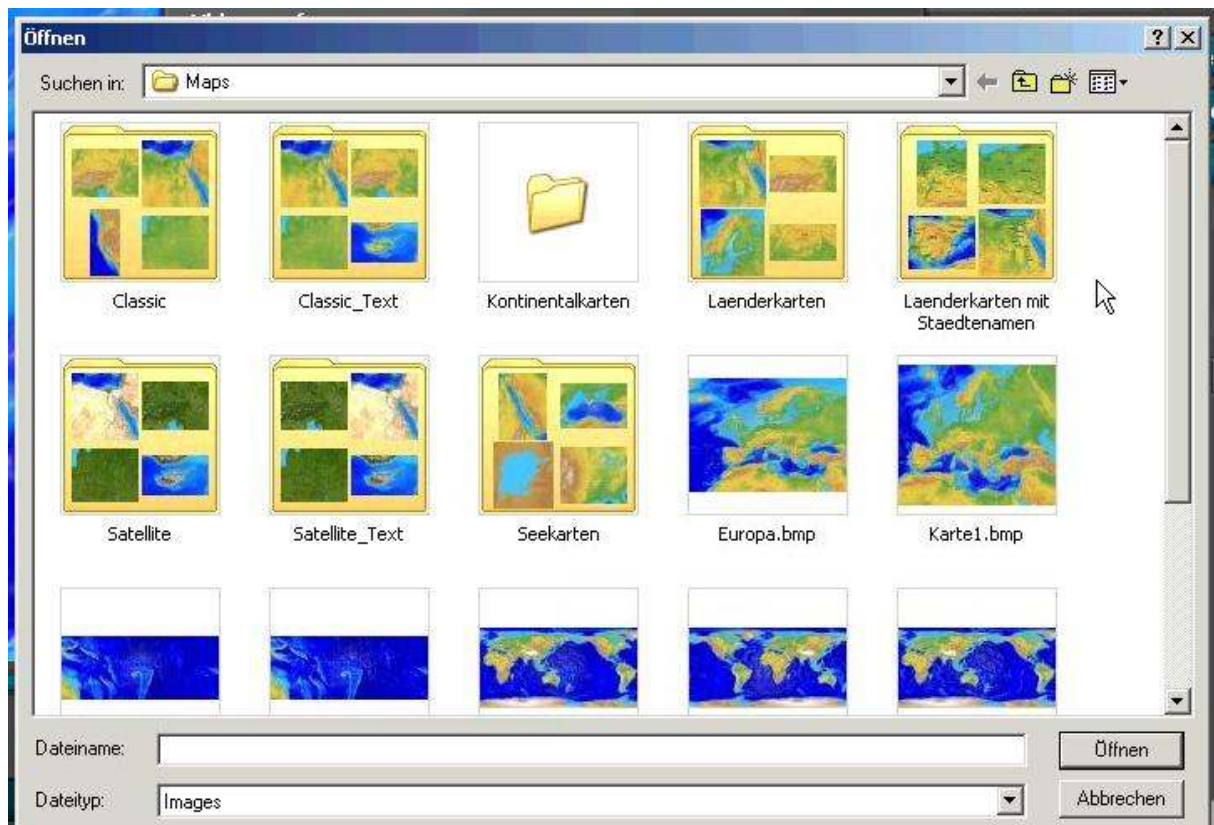
en komen dan in een groot venster waar we “mapselectie” aanklikken.



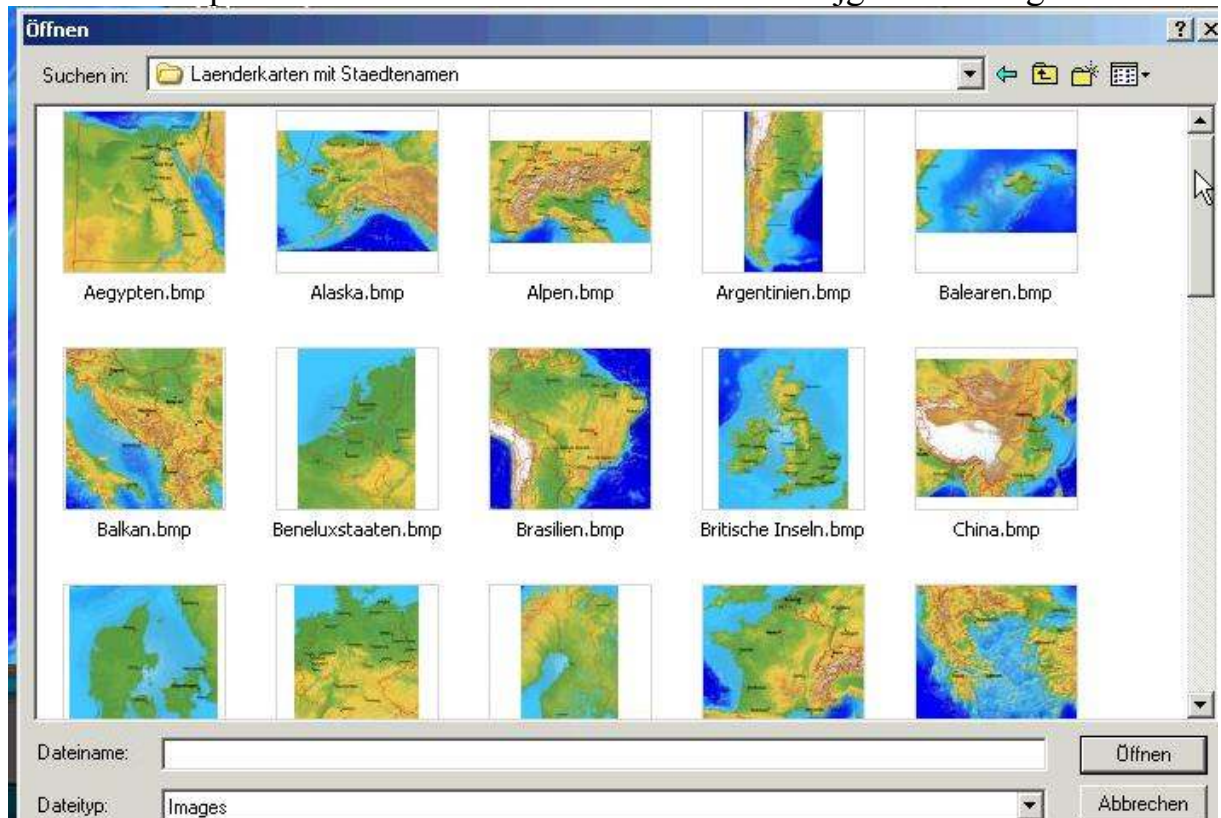
We gaan naar die mapkeuze (zie je dat witte pijltje?) en zien dan dit:



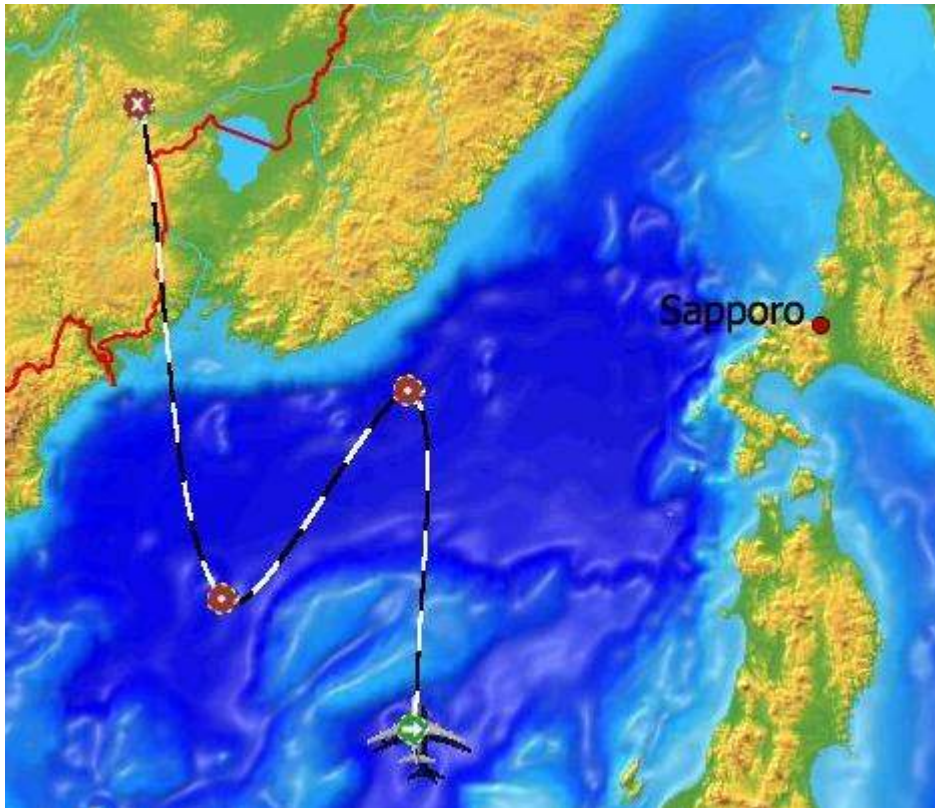
We kiezen miniaturansicht en zien dan dit:



We klikken op Laenderkarten mit Staedtenamen en krijgen dit voorgeschoteld:



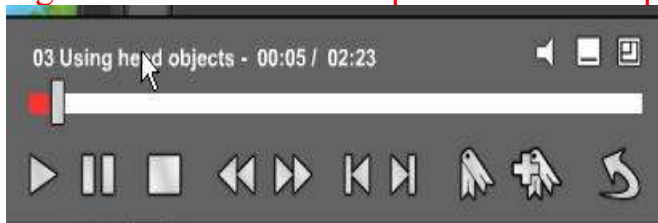
We zoeken Japan op , klikken dubbel op het bestand waarna we terugkeren naar Project-settings. Waarschijnlijk moet je nu op OK drukken en dan krijg je dit te zien:



We hebben de route van Noorwegen en IJsland gewoon overgebracht naar de zwoele wateren van Japan.

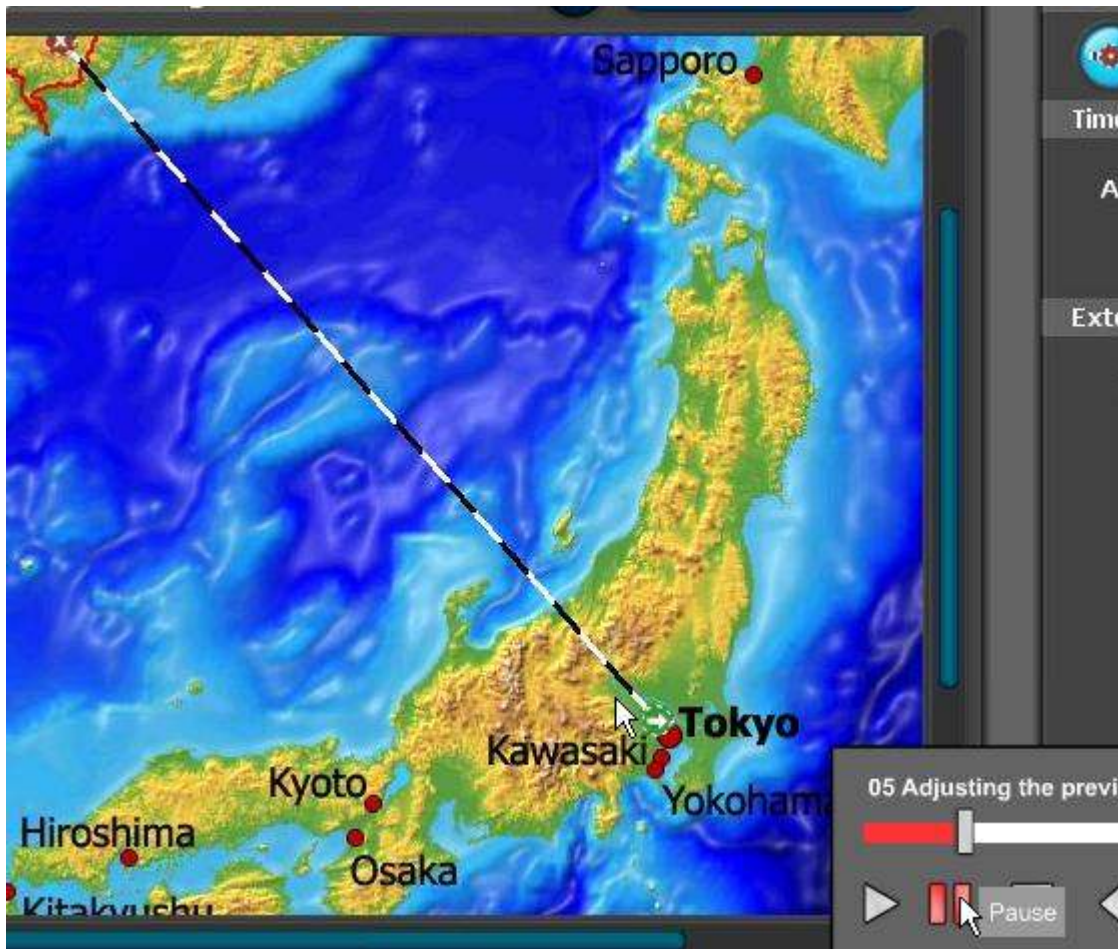
De verteller zegt dat ie nu het knopje reset gaat gebruiken (je krijgt dan een waarschuwing of je dat echt wil, dus JA) en je krijgt het openingsscherm te zien met dat enkele lijntje, maar nu bij Japan.

Oh ja, als het bedieningspaneeltje wat in de weg zit dan kan je dat met ingedrukte linkermuisknop overal heen slepen waar jij 'em wilt hebben .



ja, dit paneeltje bedoel ik.

We weten al hoe dat slepen gaat en dat doen we dan met Tokio als bestemming.



Rechts zie je het bedieningspaneeltje wat net niet in de weg zit. . . .

We gaan de bestemming een beetje inzoomen. Dat gaat met de knopjes daar onderaan:



Probeer maar uit. Links met het draaiding en rechts de procentuele waarde verhogen.

Er zit nog een heel klein handig knopje:



jaja, rechtsbovenaan.

Nu is de ingedrukte linkermuisknop een soort joy-stick geworden waarmee je over het landschap (zee) kunt surfen. We positioneren de marker voor Tokyo nu iets nauwkeuriger.

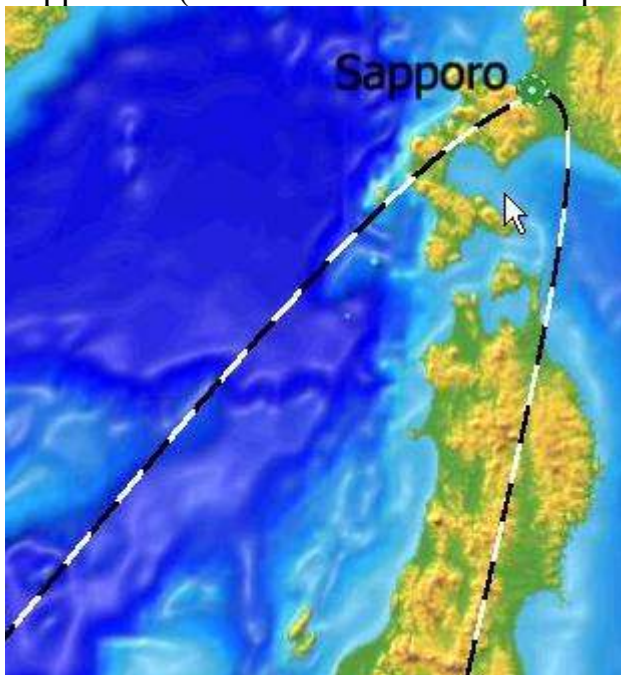
Met de andere marker gaan we naar Fukuoka (nooit geweest? Foei!)

Dan zien we dit:



Ben benieuwd waar ie ons heen wil brengen

We maken er tussenin een marker bij en slepen die naar het Noorden, naar Sapporo: (misschien een andere camping gevonden?)

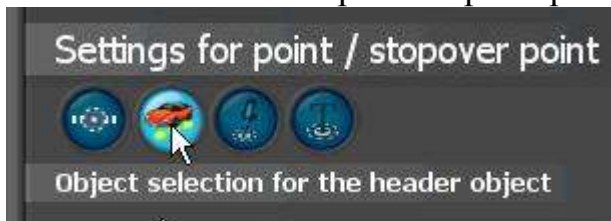


en nog eentje naar Osaka:



We klikken het startpunt bij

Tokio aan en daarna op het stopoverpoint (screenshot)



Klik daarna op New object, dan Select object kies een viermotorig vliegtuig uit en druk op OK.

Met het zoomradertje maken we het totale overzicht van de route.

We zien bij Tokio het vliegtuig. Nu willen we met Kyoto iets anders gaan doen, nl. we gaan deze marker m.b.v. de keuze aan de rechterkant converteren.



Je ziet de marker bij Kyoto van kleur

veranderen. En er verschijnt een nieuw venster, waar meneer nog even niks mee

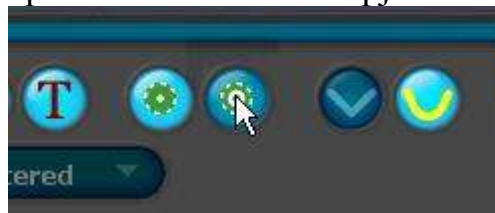


doet.

Wat gaat ie dan doen?

Hij gaat met het Undo-knopje de laatste handeling deleten. Dat knopje vind je in het midden onderaan met dat terugwijzende pijltje.

Hetzelfde kan je nog simpeler doen met dit knopje:



Dat is handig!

We gaan nu bij dit stadje (Kyoto) een ander vervoermiddel kiezen. Hoe? Dat staat hier boven bij de keuze van het vliegtuig. Nu gaan we een treintje uitzoeken, hoe krijgen ze het toch voor elkaar.

We gaan naar het ons bekende “oog” (onderkant) en kijken naar de preview (wel even op Play drukken) waar we kunnen zien dat bij Kyoto de trein gekozen wordt:



Onderaan zie je een scrollbar en als je die met de muis bedient dan scroll je over de route, en kan je de overgang bij Kyoto goed laten zien.

Als je nu nog eens het preview icoontje aanklikt, dan zie je (als je met de muis die scrollbar bedient) dat de route bovenaan uit beeld komt, dat vinden wij niet leuk en daar gaan we wat aan doen.

Klik even op Cancel.

Ga dan rechtsboven naar camera-settings:



en dan:

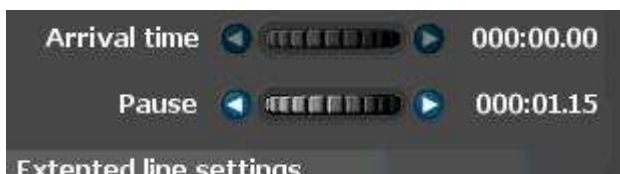


(al die afbeeldingen vreten papier.)

Klik daarna op "every points"

Nu gaan we weer naar Preview, starten de machine en nu zie je het landschap met het vervoersmiddel mee bewegen, wat mooi he?

Nu gaan we naar het linker icoontje (time setting)



je kan nu – na het aanklikken van de marker (in dit voorbeeld bij Kyoto) – een pauze instellen. Dat kan a. met dat radertje, of 2. met het pijltje rechts.

Kijk weer bij Preview, start de motoren en bij Kyoto zie je de pauze. Even op het perron een cigaretje roken

Het wordt nu tijd dat we de boel gaan opslaan.



Helemaal linksonder zie je dat knopje:

Mijn monitor-instelling is denk ik niet 100% want het kan er allemaal maar net op.

Dit is de normale save-procedure, geeft het een naam, b.v. Japan en druk nogmaals op save.

Omdat bij Kyoto de overgang van vliegtuig naar trein erg abrupt gaat (je hebt nauwelijks tijd om uit je vliegtuig te stappen en naar het perron te lopen) kunnen we dit punt infaden en outfaden. Daartoe kies je weer rechtsboven het stop-over-point en daaronder kan je dan pauzes instellen, in- en out-faden etc.

Dit laten we maar verder aan de lezer over. Kijken we nu naar de Preview dan zien we een veel mooiere overgang van dat vliegtuig naar die trein.

Maar het is gek dat we met die trein twee maal door 't water moeten.

We maken er twee markers bij en verleggen – na Kyoto – de route via het vaste land, en dat ziet er dan veel realistischer uit, zeg nou zelf.



We gaan verder:

Bij Fukuoka selecteren we even het plus-markertje en gaan dan naar Convert. . .



We doen hetzelfde bij Saporro. . . en klikken rechtsboven, eerste icoontje, en stellen de aankomsttijd in:



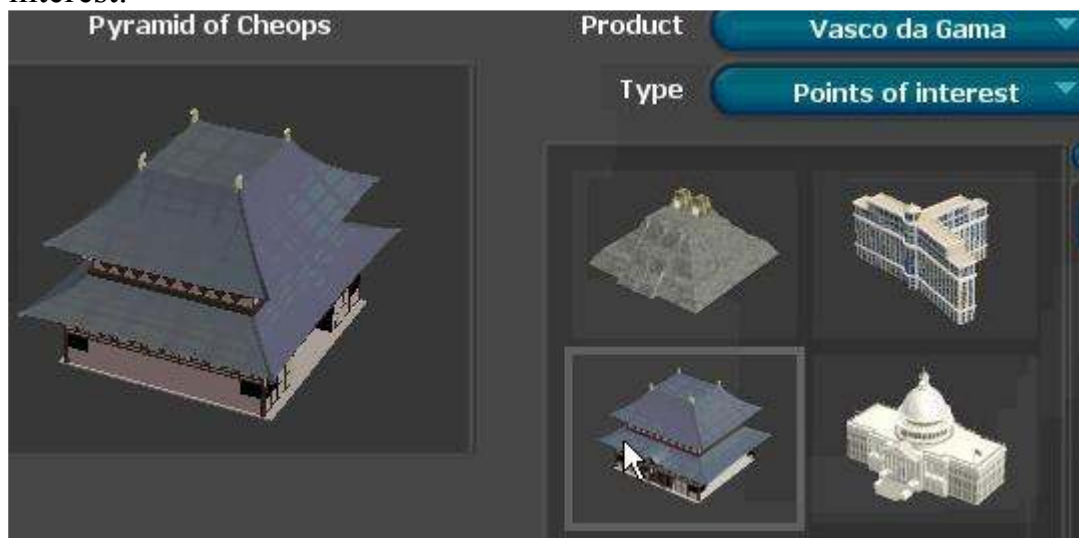
Hetzelfde doen we met Fukuoka. Ze maken er wel wat van hoor ! Preview, klaar.

Nu selecteren we weer de marker van Kyoto en gaan naar de derde icoon



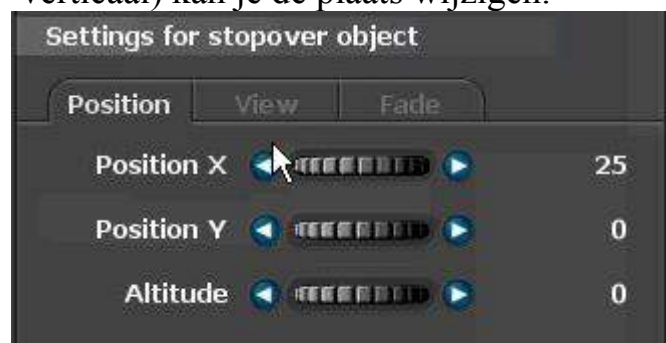
rechtsboven.

Daarna kiezen we voor Globe, daarna On resp. Select a object (deze procedure hebben we al meerdere malen gedaan met vliegtuig, trein, en nu met Points of interest).

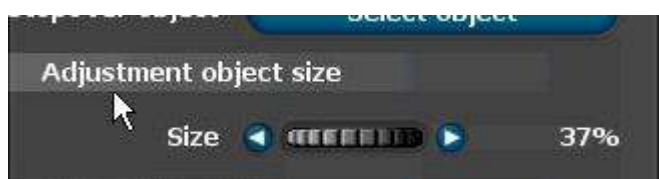


Klik op Ok en zie daar, de Pyramid of Cheops staat bij Kyoto.

Maar je ziet die hele stad niet meer. Met behulp van de x- en y- coördinaten (x = horizontaal en y = verticaal) kan je de plaats wijzigen.



terwijl je met het zoom-gereedschapje de grootte van het object kan veranderen.



Ja, nog gekker: je kan 'em roteren :



Soms wil je een gedeelte van die route bekijken, zonder steeds maar weer helemaal vanaf het begin de animatie te starten.

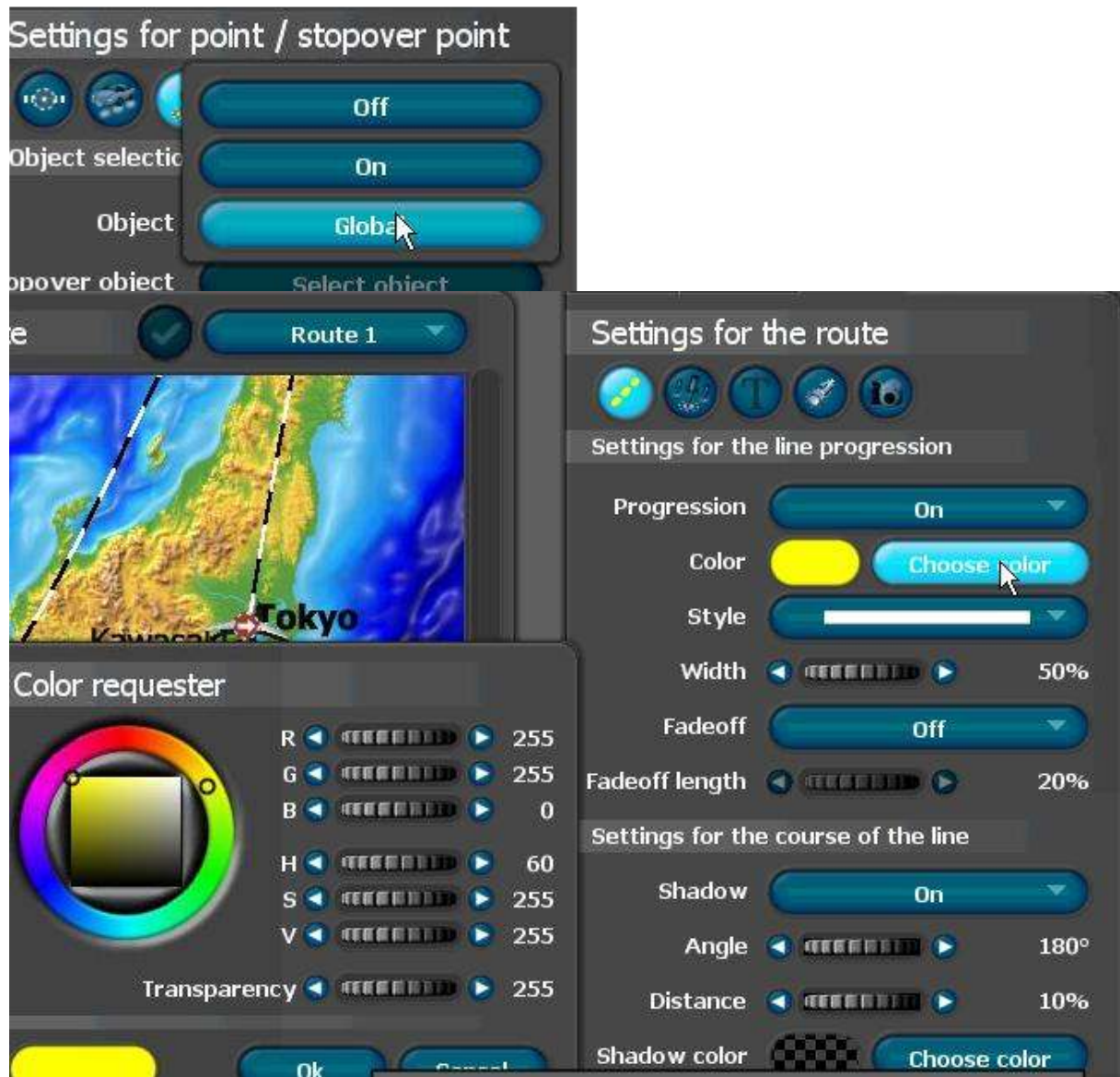
Ga met die scrollbar naar het punt waar je iets mee wil doen en klik dan op het linker icoontje (zie wit pijltje) dat dat punt markeert.



Daarna een stukje naar Hyroshima en dan klik je op het rechter icoontje.

Daarna klik je op het middelste icoontje en de preview laat het gedeelte zien wat je hebt aangeklikt. Een soort route-selectie, een klein stukje eruit lichten dus)

We gaan nu iets aan de kleuren doen en gaan rechtsboven naar Global daarna naar Choose color.



Je ziet in die Color requester twee kleine cirkeltjes. Met deze twee cirkeltjes kies je een kleur voor je route-schrijver. Probeer maar eens uit.

We gaan naar de z.g. main-settings. Dat knopje zit helemaal onderin rechts. Kijk eerst naar dit screenshot :



Bovenin zie je Windows mode. Na hierop geklikt te hebben kan je kiezen voor Full-screen (in plat nederlands is dat volledig scherm)
Daar onder zie je “dual monitor mode” voor het geval dat je twee monitoren er op wil aansluiten. Na keuze kan je dan weer kiezen voor rechts of links.

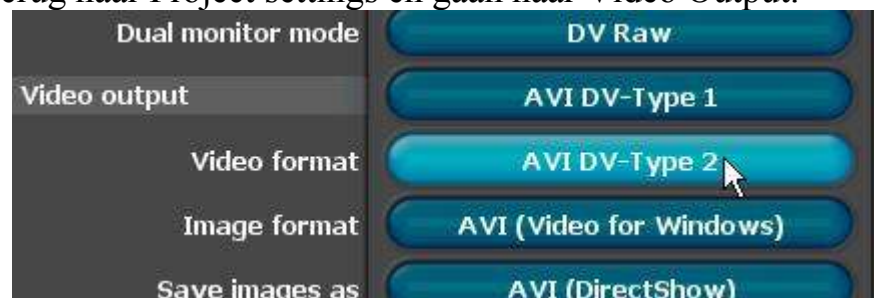
Bij Project settings (het icoontje rechts van het 'oog-icoontje') kan je o.a. je



video format kiezen.

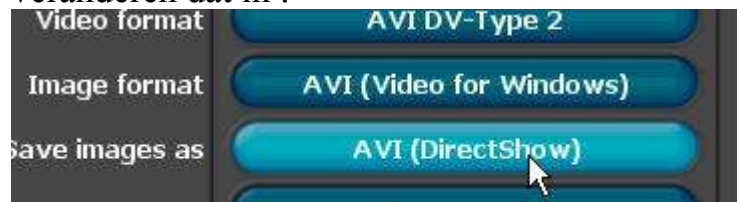
Klik op OK .

We keren weer terug naar Project settings en gaan naar Video Output.



We kiezen eerst:

veranderen dat in :



AVI DirectShow. Klik op OK

Terug naar Project settings kies je Pal DV (bij Templates)

Daarna OK en bekijk de preview.

We gaan naar het icoontje LINKS van het 'oog' , om de film te renderen.

Geef het weer een naam, b.v. Japan en bevestig dit waarna je het interlace venster voorgeschoteld krijg. We doen daar even niks mee , drukken op OK en dan gaat het render proces aan de gang.

En hiermee eindigen we het vrij uitgebreide lesmateriaal van Vasco da Gama.

Bij versie 10plus is het een demo, waar je toch heel goed mee kan werken.

Veel plezier ermee.

Eventuele vragen aan: zadel@planet.nl

